

Họ, tên thí sinh:

Mã đề: 0632

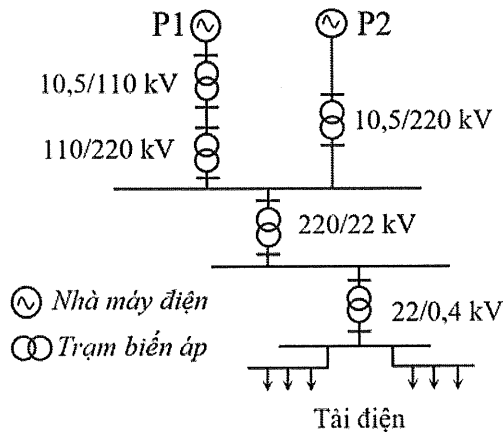
Số báo danh:

PHẦN I. Thí sinh trả lời từ câu 1 đến câu 24. Mỗi câu hỏi thí sinh chỉ chọn một phương án.**Câu 1:** Trong ô tô, hệ thống nào có nhiệm vụ giảm vận tốc hoặc giữ xe đứng yên?

- A. Hệ thống treo. B. Hệ thống phanh. C. Hệ thống lái. D. Hệ thống điện.

Câu 2: Theo tiêu chuẩn trình bày bản vẽ kỹ thuật, một tờ giấy khổ A2 có thể chia thành bao nhiêu tờ giấy khổ A4?

- A. 4 tờ. B. 16 tờ. C. 8 tờ. D. 2 tờ.

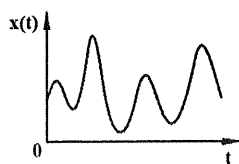
Câu 3: Một hệ thống điện có sơ đồ như hình dưới đây.

Hai trạm biến áp hạ áp có trong hệ thống này là

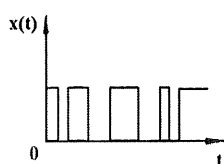
- A. 10,5/110 kV và 10,5/220 kV. B. 220/22 kV và 22/0,4 kV.
C. 110/220 kV và 10,5/220 kV. D. 10,5/110 kV và 110/220 kV.

Câu 4: Một công tơ điện có cấp chính xác là cấp 1. Cấp chính xác này có ý nghĩa gì?

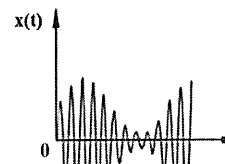
- A. Sai số đo lường điện năng tiêu thụ của công tơ điện là 1%.
B. Kết quả đo lường điện năng tiêu thụ của công tơ điện chính xác đến hàng phần mười.
C. Sai số đo lường điện năng tiêu thụ của công tơ điện là ± 1 kWh.
D. Dòng điện quá tải cho phép vượt quá dòng điện định mức của công tơ điện là 1%.

Câu 5: Trong các hình dưới đây, hai hình nào biểu diễn tín hiệu tương tự?

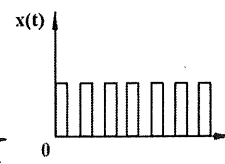
Hình 1



Hình 2



Hình 3



Hình 4

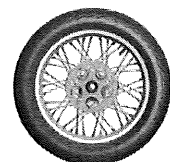
- A. Hình 3 và Hình 4. B. Hình 2 và Hình 4.
C. Hình 1 và Hình 2. D. Hình 1 và Hình 3.

Câu 6: Một mạch điện ba pha đối xứng có điện áp dây $U_d = 380$ V, tải điện trở ba pha nối hình tam giác có điện trở mỗi pha $R = 50 \Omega$. Dòng điện pha I_p của tải là

- A. $I_p = 4,4$ A. B. $I_p = 13,2$ A. C. $I_p = 7,6$ A. D. $I_p = 76$ A.

Câu 7: Hình bên minh họa cho thành phần nào của hệ thống cơ khí động lực?

- A. Nguồn động lực.
B. Máy công tác.
C. Hệ thống truyền lực (Hệ thống truyền động).
D. Động cơ.



Câu 8: Khi lắp đặt máy giặt dùng trong hộ gia đình, người thợ điện cần thực hiện công việc nào dưới đây để đảm bảo an toàn điện cho người sử dụng?

- A. Nối phần nhựa của máy giặt với hệ thống chống sét.
- B. Nối vỏ kim loại của máy giặt với hệ thống chống sét.
- C. Nối dây tiếp đất với phần nhựa của máy giặt.
- D. Nối dây tiếp đất với vỏ kim loại của máy giặt.

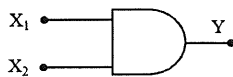
Câu 9: Một máy sấy quần áo có thông số định mức 2600 W – 220 V, hệ số công suất $\cos\varphi = 0,8$. Với dây dẫn bằng đồng có mật độ dòng điện $J = 6 \text{ A/mm}^2$, người ta chọn dây dẫn có tiết diện phù hợp để cấp nguồn cho máy sấy này là

- A. $2,5 \text{ mm}^2$.
- B. $0,75 \text{ mm}^2$.
- C. $1,0 \text{ mm}^2$.
- D. $1,5 \text{ mm}^2$.

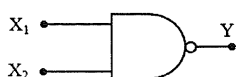
Câu 10: Bộ vi sai thuộc hệ thống nào trong ô tô?

- A. Hệ thống phanh.
- B. Hệ thống lái.
- C. Hệ thống treo.
- D. Hệ thống truyền lực.

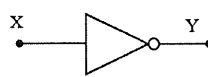
Câu 11: Trong các hình dưới đây, hình nào biểu diễn kí hiệu của cổng NOR?



Hình 1



Hình 2



Hình 3



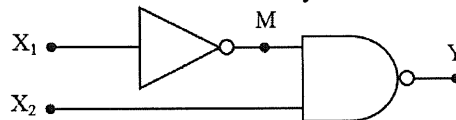
Hình 4

- A. Hình 3.
- B. Hình 4.
- C. Hình 2.
- D. Hình 1.

Câu 12: Ở Việt Nam, đường dây có cấp điện áp nào dưới đây thuộc lưới điện truyền tải?

- A. 6 kV.
- B. 35 kV.
- C. 22 kV.
- D. 220 kV.

Câu 13: Một mạch logic tổ hợp có sơ đồ như hình dưới đây.



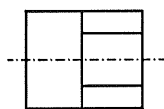
Với trạng thái hai lối vào $X_1 = 0$ và $X_2 = 1$, trạng thái lối ra M và Y của hai cổng logic tương ứng là

- A. M = 0 và Y = 1.
- B. M = 1 và Y = 0.
- C. M = 1 và Y = 1.
- D. M = 0 và Y = 0.

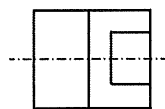
Câu 14: Trong vi điều khiển, thành phần nào được lập trình để thực hiện các thao tác tính toán và điều khiển?

- A. Đầu ra.
- B. Bộ xử lý trung tâm.
- C. Bộ nhớ.
- D. Đầu vào.

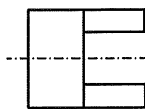
Câu 15: Hình dưới đây là hình chiếu trục đo của một vật thể.



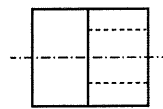
Hình 1



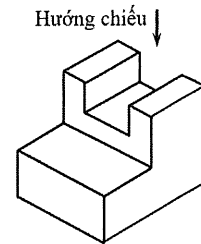
Hình 2



Hình 3



Hình 4



- D. Hình 1.

Theo hướng chiếu đã cho, hình chiếu vuông góc của vật thể là

- A. Hình 4.
- B. Hình 3.
- C. Hình 2.

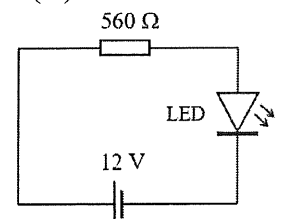
Câu 16: Trong bốn đơn vị đo dưới đây, đơn vị đo điện dung của tụ điện là

- A. Henry (H).
- B. Farad (F).
- C. Hertz (Hz).
- D. Volt (V).

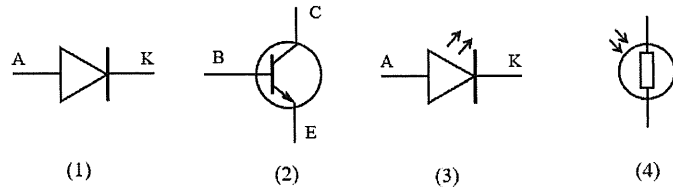
Câu 17: Một học sinh lựa chọn điện trở để lắp ráp vào mạch điện tử có sơ đồ như hình bên.

Với yêu cầu sai số giá trị là 5%, điện trở cần chọn có bốn vòng màu theo thứ tự:

- A. Lục, lam, nâu, nhũ vàng (vàng kim).
- B. Lục, lam, đỏ, nhũ vàng (vàng kim).
- C. Lục, cam, đỏ, nhũ bạc (bạch kim).
- D. Lục, cam, nâu, nhũ bạc (bạch kim).



Câu 18: Trong bốn kí hiệu của linh kiện điện tử dưới đây, kí hiệu nào là của transistor?

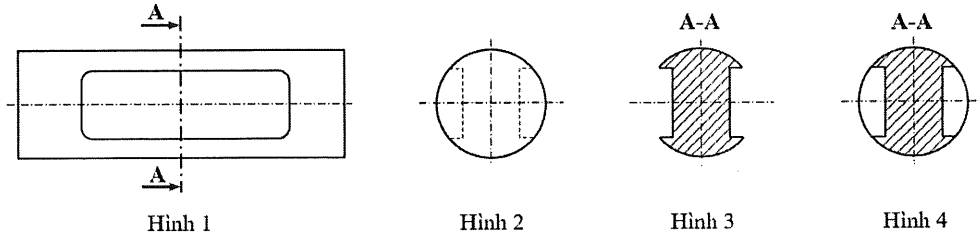


- A. (4). B. (1). C. (3). D. (2).

Câu 19: Công việc kéo dây điện để kết nối nguồn từ lưới điện hạ áp tới các hộ gia đình trong một khu dân cư thuộc nhóm ngành nghề nào?

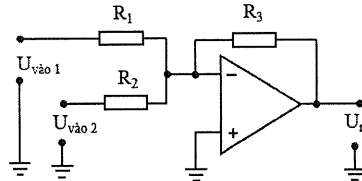
- A. Vận hành điện. B. Lắp đặt điện.
C. Thiết kế điện. D. Sản xuất thiết bị điện.

Câu 20: Trong bốn hình biểu diễn của một vật thể dưới đây, hình nào là mặt cắt A-A?



- A. Hình 2. B. Hình 4. C. Hình 1. D. Hình 3.

Câu 21: Mạch ứng dụng khuếch đại thuật toán có sơ đồ như hình dưới đây là



- A. mạch cộng đảo. B. mạch cộng không đảo.
C. mạch so sánh đảo. D. mạch so sánh không đảo.

Câu 22: Thiết bị điện được sử dụng để đóng cắt mạch điện bằng tay và tự động cắt mạch điện khi có sự cố quá tải, ngắn mạch là

- A. phích cắm điện. B. aptomat. C. công tắc điện. D. công tơ điện.

Câu 23: Trong một chu trình làm việc của động cơ đốt trong bốn kì, hai kì nào piston di chuyển từ điểm chết trên đến điểm chết dưới?

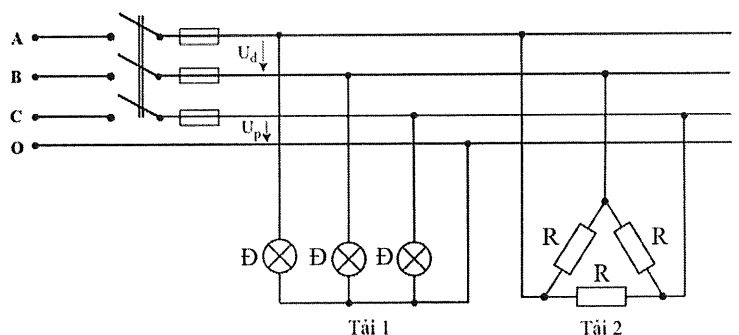
- A. Kì nạp và kì thải.
B. Kì nén và kì thải.
C. Kì nạp và kì cháy – giãn nở (kì nổ).
D. Kì nén và kì cháy – giãn nở (kì nổ).

Câu 24: Trong động cơ đốt trong, hệ thống nào có nhiệm vụ giữ cho nhiệt độ của các chi tiết không vượt quá giới hạn cho phép?

- A. Hệ thống khởi động. B. Hệ thống làm mát.
C. Hệ thống bôi trơn. D. Hệ thống nhiên liệu.

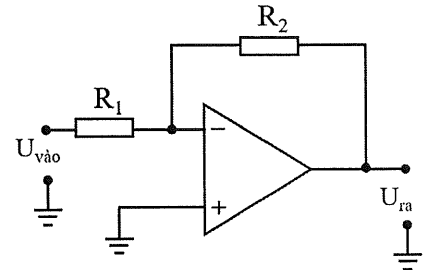
PHẦN II. Thí sinh trả lời từ câu 1 đến 4. Trong mỗi ý a), b), c), d) ở mỗi câu, thí sinh chọn đúng hoặc sai.

Câu 1: Mạch điện ba pha đối xứng của một phân xưởng như hình bên có điện áp dây (U_d)/điện áp pha (U_p) là 380/220 V. Mạch gồm hai tải: Tải 1 là ba bóng đèn Đ có thông số định mức 100 W – 220 V; Tải 2 là một lò điện trở ba pha, mỗi pha có $R = 38 \Omega$. Dưới đây là một số nhận định về mạch điện này.



- a) Tải 1 nối hình sao có dây trung tính.
b) Điện áp pha của Tải 2 là 220 V.
c) Dòng điện pha của Tải 2 là 10 A.
d) Nếu Tải 1 được nối theo cách nối của Tải 2 thì các bóng đèn của Tải 1 vẫn sáng bình thường.

Câu 2: Trong giờ thực hành, giáo viên đưa ra một mạch ứng dụng IC khuếch đại thuật toán như hình bên. Biết điện trở $R_1 = 1 \text{ k}\Omega$, $R_2 = 2,2 \text{ k}\Omega$ và điện áp vào $U_{\text{vào}} = 1 \text{ V}$. Một nhóm học sinh tìm hiểu, thảo luận và đưa ra một số nhận định về mạch điện này.



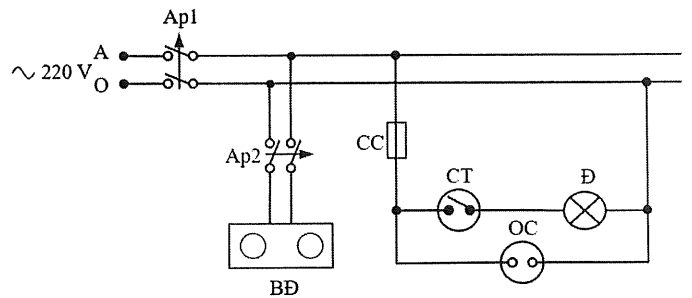
a) Đây là mạch khuếch đại đảo.

b) Điện áp ra của mạch được tính bằng công thức $U_{\text{ra}} = \frac{R_2}{R_1} U_{\text{vào}}$.

c) Điện áp ra $U_{\text{ra}} = + 2,2 \text{ V}$.

d) Nếu thay thế R_2 bằng điện trở có giá trị $2 \text{ k}\Omega$ thì điện áp ra $U_{\text{ra}} = + 2 \text{ V}$.

Câu 3: Hình bên là ý tưởng thiết kế sơ đồ mạch điện cho phòng bếp của một nhóm học sinh. Mạch gồm có: hai aptomat Ap1, Ap2; một bếp điện BD; một cầu chì CC; một công tắc CT; một đèn điện Đ; một ổ cắm điện OC. Trong đó, bếp điện BD có thông số định mức $3500 \text{ W} - 220 \text{ V}$, hệ số công suất $\cos\varphi = 1$. Trong quá trình thảo luận, một số học sinh đã đưa ra các ý kiến sau.



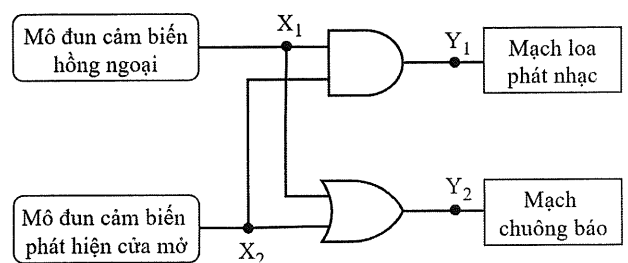
a) Aptomat Ap1 là thiết bị đóng cắt và bảo vệ cho toàn mạch điện.

b) Cầu chì CC dùng để bảo vệ mạch điện gồm các thiết bị: công tắc CT, bóng đèn điện Đ và ổ cắm điện OC.

c) Với hai loại dây dẫn bằng đồng (mật độ dòng điện $J = 6 \text{ A/mm}^2$) có tiết diện lần lượt là $2,5 \text{ mm}^2$ và $4,0 \text{ mm}^2$, tiết diện dây dẫn nhánh phù hợp cho bếp điện là $2,5 \text{ mm}^2$.

d) Với hệ số an toàn là 1,2 thì aptomat Ap2 có dòng điện định mức phù hợp là 16 A .

Câu 4: Một nhóm học sinh có ý tưởng thiết kế một mạch báo hiệu tự động cho một cửa hàng như hình bên. Mạch sử dụng hai cổng logic cơ bản, tín hiệu lối vào của hai cổng logic được cấp thông qua mô đun cảm biến hồng ngoại và mô đun cảm biến phát hiện cửa mở. Lối ra X_1 của mô đun cảm biến hồng ngoại ở mức 1 ($X_1 = 1$) khi có người đến gần cửa; lối ra X_2 của mô đun cảm biến phát hiện cửa mở ở mức 1 ($X_2 = 1$) khi cửa mở. Loa sẽ phát nhạc khi lối ra $Y_1 = 1$; chuông sẽ kêu khi lối ra $Y_2 = 1$. Dưới đây là một số bổ sung của nhóm học sinh khác để làm rõ về mạch.



a) Hai cổng logic được sử dụng trong mạch là cổng AND và OR.

b) Hàm logic của lối ra Y_2 là $Y_2 = X_1 \cdot X_2$.

c) Khi mạch hoạt động, chuông và nhạc sẽ phát khi có người mở cửa bước vào.

d) Nếu thay thế cổng AND bằng cổng NAND thì nhạc sẽ phát liên tục và dừng ngay khi có người mở cửa bước vào.

----- HẾT -----

- Thí sinh không được sử dụng tài liệu;

- Giám thị không giải thích gì thêm.